



MEHMET İLGÜ İLKOKULU MÜDÜRLÜĞÜ

# Yaşam BECERİLERİ

OKUL YÜRÜTME  
KOMİSYONU





Nurullah ŞAHİN

Okul Müdürü

KezibanÇINAR

Müdür Yardımcısı

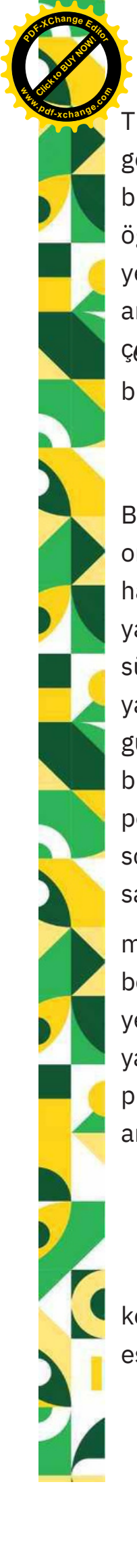
Büşra KULAK  
NihalGÜNEŞ

Nesrin SÖYLEMEZ  
ZübeydeDAĞASAL



TÜRKİYE YÜZYILI  
MAARİF MODELİ

**Kökeninde**  
**Bilgi,**  
**Odağında**  
**Beceri,**  
**Hedefinde**  
**Gelecek!**



## Sunuş

Türkiye Yüzyılı Maarif Modeli; topluma entegre, dinamik ve geleceğin gereksinimlerine yanıt verebilecek bireyler yetiştirmeyi hedefleyen vizyoner bir eğitim modelidir. Bu kapsamda hazırlanan “Yaşam Becerileri” projesi, öğrencilerin günlük hayatta karşılaşılabilecekleri sorunlara çözüm bulma yeteneği kazanmaları ve toplumsal hayata etkin katılımlarını sağlamak amacıyla geliştirilmiştir. Bu proje, öğrencilerin kendilerini keşfetmelerine, çevrelerini anlamalarına ve sorumluluk bilinciyle hareket etmelerine katkıda bulunur.

## AMAÇ

Bu model, öğrencilerin toplumsal hayata etkin katılımlarını teşvik ederek onları sadece günümüzün değil, aynı zamanda geleceğin zorluklarına karşı hazırlıklı, yenilikçi yetkinliklerle donatmayı amaçlar. “Yaşam Becerileri” yaklaşımı, öğrencilerin hayatlarını bilinçli, verimli ve planlı bir şekilde sürdürmeleri için gerekli olan temel becerileri kazandırmayı hedefler. Bu yaklaşım, öğrencilerimize yalnızca teorik bilgi sağlamakla kalmaz; onları günlük yaşamlarında karşılaştıkları zorluklarla başa çıkabilecek donanımlı bireyler olarak yetiştirir. Kendilerine sunulan somut yaşantılarla öğrencilerimiz potansiyellerini keşfeder, çevrelerindeki dünyayı daha derinlemesine anlar ve sorumluluk bilinciyle hareket ederler. Bu süreç, onların değişen koşullara uyum sağlama becerisini güçlendirerek; etkin, bilinçli ve yetkin bireyler olarak topluma katkı sunmalarına imkân tanır. Ayakkabı bağlamaktan, mutfak becerilerine; sağlıklı beslenme bilinci oluşturmaktan, iletişim ve ifade yeteneğine, geri dönüşüm ve sıfır atık farkındalığından özgün tasarımlar yapabilmeye kadar birçok alanda etkinliklerle desteklenen "Yaşam Becerileri" projesi ile öğrencilerin kendi kendini yönetme becerisine sahip olması amaçlanmaktadır.

## KAPSAM

Bu koordinesinde esasları kapsar.

kılavuz, Millî Eğitim Bakanlığı Temel Eğitim Genel Müdürlüğü yürütülecek olan “Yaşam Becerileri Projesi” ile ilgili usul ve

## DAYANAK

T.C. Anayasası 222 sayılı İlköğretim ve Eğitim Kanunu 1739 sayılı Millî Eğitim Temel Kanunu 30474 sayılı Resmî Gazete’de yayımlanan 1 sayılı Cumhurbaşkanlığı Teşkilatı Hakkında Cumhurbaşkanlığı Kararnamesinin 301'inci maddesi Millî Eğitim Bakanlığı Okul Öncesi Eğitim ve İlköğretim Kurumları Yönetmeliği Millî Eğitim Bakanlığı Ortaöğretim Kurumları Yönetmeliği Millî Eğitim Bakanlığı Eğitim Kurumları Sosyal Etkinlikler Yönetmeliği Millî Eğitim Bakanlığı Sosyal Etkinlik İzinleri Yönergesi ^Millî Eğitim Bakanlığı Yönetici ve Öğretmenlerinin Ders ve Ek Ders Saatlerine İlişkin Karar 19.08.2010 tarih ve 53578 sayılı 2010/49 No’lu Ders Dışı Eğitim Çalışmaları Genelgesi Millî Eğitim Bakanlığı 2024-2028 Stratejik Planı 12.Kalkınma Planı Avrupa Birliği’ne Katılım İçin Ulusal Eylem Planı Tütün Kontrolü Strateji Belgesi ve Eylem Planı 20. Millî Eğitim Şûrası Ulusal Genç İstihdam Stratejisi ve Eylem Planı Kamu Diplomasisi İzleme Strateji Belgesi ve Eylem Planı

## TANIMLAR

Merkez **Yürütme** Kurulu: Yaşam Becerileri Projesi’nin planlamasını, yürütmesini, izleme ve değerlendirmesini yapmak üzere Temel Eğitim Genel Müdürlüğü bünyesinde oluşturulan kurulu,

**İl Yürütme** Komisyonu: Yaşam Becerileri Projesi’nin planlanmasını, yürütülmesini, izleme ve değerlendirmesini yapmak üzere il millî eğitim müdürlüğü bünyesinde oluşturulan komisyonu,



**İlçe Yürütme Komisyonu:** Yaşam Becerileri Projesi'nin planlanmasını, yürütülmesini, izleme ve değerlendirmesini yapmak üzere ilçe müdürlüğü bünyesinde oluşturulan komisyonu,

Okul **Yürütme Komisyonu:** Yaşam Becerileri Projesi'nin yürütülmesini ve yıl sonu raporunun hazırlanmasını sağlamak üzere okul bünyesinde oluşturulan komisyonu,

Okul: Yaşam Becerileri Projesi'nin uygulanacağı, Millî Eğitim Bakanlığına bağlı resmî/özel okul/kurumlardan her birini,

**Koordinatör:** Yaşam Becerileri Projesi kapsamında il/ilçe/okullarda yapılan çalışmaların planlı bir biçimde yürütülmesini sağlamak amacıyla il/ilçe/okullarda görevlendirilen ve il/ilçe/okul yürütme komisyonuna başkanlık eden kişiyi ifade eder.

## Projenin Hedef Kitlesi

Temel Eğitim Genel Müdürlüğüne bağlı ilkokul ve ortaokul öğrencileri projenin hedef kitlesinin oluşturmaktadır.

## GENEL ESASLAR

a) Başkanlık duyurusu ardından il, ilçe ve okul komisyonları kurulur. "Uygulama Kılavuzu" ve "Yaşam Becerileri Etkinlik Kitabı" incelenerek öğretmenlere gerekli bilgilendirmeler yüz yüze/çevrim içi toplantılarla yapılır.

b) Projeye dair gerçekleştirilen etkinlikler, "Temel Eğitimde İyi Örnekler" ([tegmiiyornekler.meb.gov.tr](http://tegmiiyornekler.meb.gov.tr)) internet sayfası başta olmak üzere okulun tüm paydaşlarının erişebileceği çeşitli mecralarda paylaşılır.

c) Proje kapsamında faaliyet düzenlemek üzere gerekli çalışmalar merkez kurulu, il, ilçe ve okul müdürlüklerince koordine edilerek gerçekleştirilir.



# KURUL/KOMİSYONLARIN OLUŞUMU VE GÖREVLERİ



## a) Merkez Yürütme Kurulunun Oluşumu ve Görevleri

Merkez Yürütme Kurulu;

- Temel Eğitim Genel Müdürlüğü bünyesinde, merkez yürütme koordinatörü ve ilgili birimlerden personellerin katılımıyla oluşturulur.
- Projenin planlamasını, yürütmesini, izleme ve değerlendirmesini yapar.
- Yaşam Becerileri Projesi kapsamında yapılan faaliyetleri gözlemlemek üzere saha ziyaretleri gerçekleştirilebilir.

## b) İl Yürütme Komisyonunun Oluşumu ve Görevleri

İl Yürütme Komisyonu;

- İl millî eğitim müdürlüğü uygun gördüğü il müdür yardımcısı/şube müdürü başkanlığında ilkököl kademesinden 2 (iki), ortaokul kademesinden 2 (iki) olmak üzere toplamda 4 (dört) okul müdürü, 2 (iki) sınıf öğretmeni, 2 (iki) branş öğretmeni (öncelikli olarak seçmeli yaşam becerileri dersi öğretmeni) ve 2 (iki) psikolojik danışman ve rehber öğretmenin katılımıyla oluşturulur.
- İyi örneklerin yer alacağı yıl sonu etkinliğini planlar ve gerçekleştirir.
- Yıl sonu raporunu hazırlar.

## d) Okul Yürütme Komisyonunun Oluşumu ve Görevleri

- Okul yürütme komisyonu; **kasım ayının** sonuna kadar öğrenci, öğretmen ve velilerin görüş / önerileri doğrultusunda okul ve çevre şartlarını göz önünde bulundurarak, proje kapsamında oluşturulan faaliyet havuzundan hangilerine katılacağını belirleyerek çalışmalara başlar.
- Çalışmalarda; her kategoriden faaliyetlere yer verilecek ve her ay en az 2 faaliyet gerçekleştirilecek planlama yapılır.
- Projenin okulda görünür olmasını ve tüm sınıflarda uygulanmasını sağlar.
- İlkokullarda sınıf öğretmenleri ortaokullarda ise şube rehber öğretmenleri (öncelikli olarak yaşam becerileri dersi öğretmeni), “Yaşam Becerileri



Gözlem Formu”nun velilere ulaştırılmasını sağlayarak geri bildirim alır.

•Yıl sonu raporunu hazırlar ve ilçe yürütme komisyonuna gönderir.

## YAŞAM BECERİLERİ KATEGORİLERİ

Aile Hayatım

Kişisel Bakım ve Hijyen

İletişim ve Sosyal Beceriler

Sürdürülebilir Yaşam ve Çevre Bilinci

Yaratıcılık ve Girişimcilik

## ProJe Uygulama Süreçleri

Proje kapsamında “Uygulama Kılavuzu” ve “Yaşam Becerileri Etkinlik Kitabı” hazırlanmış olup faaliyet önerileri öğretmenlerin istifadesine sunulmuştur. Öğretmenler, yapacakları etkinliklerle öğrencilerin kazandığı yaşam becerileri sürecini gözlemleyerek veli iş birliği ile değerlendirebilme imkanı bulacaktır. “Yaşam Becerileri” projesi öğrencilerin eleştirel düşünme, problem çözme, etkili iletişim ve yaparak yaşayarak öğrenme gibi hayat becerileri ile donatılması ve ülkemizin geleceğini şekillendirecek nitelikli bireyler yetiştirilmesini amaçlar.

Bu yaklaşımla yetişen öğrenciler, yalnızca bireysel başarıyı değil aynı zamanda toplumsal gelişmeyi de önceleyen, güçlü karaktere sahip bireyler olarak Türkiye'nin aydınlık yarınlarını inşa edeceklerdir.

## Yaşam Becerileri Etkinlik Kitabı

Türkiye Yüzyılı Maarif Modeli'nin bütüncül ve beceri temelli yaklaşımıyla geleceğin bireylerini bugünden yetiştirebilme adına ilkökul ve ortaokul öğrencilerimize yönelik hazırladığımız "Yaşam Becerileri Etkinlik Kitabı"mız dijital ortamda öğretmenlerimizin hizmetine sunulmuştur. Bu kapsamda öğretmenlerimizin örnek faaliyetleri kullanabileceği bir kaynaktır.





## Aile Katılımı

Aile katılımı, çocukların eğitim ve gelişim süreçlerinde veli ile okul arasındaki iş birliğini güçlendiren ve bu sayede ebeveynlerin eğitim kurumlarıyla uyum içinde hareket etmesini sağlayan bir yaklaşımdır. "Yaşam Becerileri" projesi ailelerin farkındalığını artırmayı ve onlara rehberlik etmeyi hedeflerken, aile ve okul arasındaki iletişimi sürekli ve güçlü kılmayı amaçlar. Bu yaklaşımla, öğrencilerin eğitim yolculuğu çok boyutlu bir destek mekanizmasıyla güçlendirilir.

Ebeveynlerin, çocuklarının yaşam becerilerini daha yakından takip edebilmeleri amacıyla hazırlanan gözlem formları, çocukların günlük sorumluluklarından kişisel bakım ve hijyen becerilerine kadar geniş bir yelpazede gelişim süreçlerini izlemeye olanak tanır. Her etkinlik sonrasında ebeveynler bu formları doldurarak çocuklarının hangi alanlarda başarı gösterdiğini ve hangi becerilerin daha fazla geliştirilmesi gerektiğini gözlemleyebilir. Bu sayede çocukların gelişim süreçleri öğretmen ve veli iş birliği ile yakından izlenir ve gerekli yönlendirmeler yapılır.

## Yıllık Çalışma Planı

Aralık 2024

### AİLE HAYATIM

El Yıkama ve  
Kişisel Hijyen

**Amaç:** Öğrencilerin hijyen alışkanlıklarını pekiştirmek ve öğrencilerde sağlık bilinci oluşturmak.

**Faaliyet:** Öğrencilere el yıkama öncesi ve sonrası resimli rehberler sunulur ve öğrencilerle el yıkamanın önemi hakkında konuşulur.



### SÜRDÜRÜLEBİLİR YAŞAM VE ÇEVRE BİLİNCİ

"Su Tasarrufu Dedektifleri"  
Görevi

**Amaç:** Su tasarrufunun ve su kaynaklarının korunmasının önemini öğretmek.

**Faaliyet:** Öğrencilere suyun sınırlı bir kaynak olduğu ve nasıl tasarruf edilebileceği anlatılır. Öğrenciler, su tasarrufu sağlayacak farklı yolları araştırır ve bu bilgileri sınıfta paylaşır.



# Yıllık Çalışma Planı

Ocak 2025

## KİŞİSEL BAKIM VE HİJYEN

### Tuvalet Eğitimi ve Temizlik

**Amaç:** Öğrencilere kendi ihtiyaçlarını karşılayabilme becerisi ve temizlik bilincini kazandırmak.

**Faaliyet:** Öğrencilere tuvaleti kullandıktan sonra temizlenmenin ve ardından sifonu çekmenin önemi öğretilir. Tuvalet sonrasında ellerini yıkamaları gerektiği vurgulanır.



## SÜRDÜRÜLEBİLİR YAŞAM VE ÇEVRE BİLİNCİ

### Enerji Tasarrufu Kampanyası

**Amaç:** Enerji kaynaklarının korunması ve enerji tasarrufu yapmanın önemi hakkında farkındalık oluşturmak.

**Faaliyet:** Öğrenciler, enerji tasarrufu sağlamak için çeşitli yöntemler hakkında bilgi toplar. Bu yöntemleri kullanarak sınıf veya okul çapında bir "enerji tasarrufu kampanyası" başlatılır. Kampanya süresin konusunda farkındalık artırıcı posterler hazırlanır ve öğrencilere dağıtılır.



## Yıllık Çalışma Planı

Şubat 2025

### YARATICILIK VE GİRİŞİMCİLİK

#### Geleceğin Okulunu Tasarla

Faaliyet: Öğrencilerden geleceğin okulu nasıl olmalı sorularını tasarlamaları istenir. Tasarımların yapıları, okulun mimarisi, sınıfları, teknolojik donanımları ve aktiviteleri gibi detayları içerir. Tasarımlar sınıfta sergilenir ve diğer öğrencilerle tartışılır.



### İLETİŞİM VE SOSYAL BECERİLER

#### İyi Dinleyici Olma Egzersizi

**Amaç:** Dinleme becerilerini geliştirmek.

Faaliyet: Öğrenciler, kısa bir hikâye veya bilgi metni dinlerler. Dinledikleri konu hakkında sorular sorar ve cevaplarını bulur, ayrıca hikayenin ana noktalarını özetler.



## Yıllık Çalışma Planı

Mart 2025

### AİLE HAYATIM

#### Işıkları Açma ve Kapatma

**Amaç:** Enerji tasarrufu ve çevreyi koruma bilinci kazandırmak.

**Faaliyet:** Öğrencilere bir odaya girerken ve odadan çıkarken ışıkları açıp kapatma görevi verilir ve enerji tasarrufu hakkında bilgilendirmelerde bulunulur. Bu, enerji tasarrufu yapmaları gerektiğini fark etmeleri konusunda yardımcı olur.



### İLETİŞİM VE SOSYAL BECERİLER

#### Sosyal Hikâyeler Yazma

**Amaç :**Sosyal durumları ve çözümleri öğrenmek.  
**Faaliyet :**Öğrenciler sosyal bir senaryo (arkadaşla anlaşmazlık çözme) hakkında kısa hikayeler yazar. Yazdıkları hikayelerde karakterlerin sosyal becerileri nasıl kullandıkları anlatılır.



# Yıllık Çalışma Planı

Nisan 2025

## KİŞİSEL BAKIM VE HİJYEN

### Diş Fırçalama Uygulaması

**Amaç:** Diş fırçalamanın önemini eğlenceli bir şekilde öğretmek.

**Faaliyet:** Diş fırçalama tekniklerini ve sürelerini gösteren bir etkinlik düzenlenir. Öğrenciler, doğru fırçalama tekniklerini öğrenirler ve öğrencilere bu kapsamda küçük ödülleri verilir.



## İLETİŞİM VE SOSYAL BECERİLER

### Zorluklarla Başa Çıkma Senaryoları

**Amaç:** Problem çözme ve başa çıkma becerilerini geliştirmek.

**Faaliyet :** Öğrenciler, çeşitli zorluk senaryoları (arkadaşla anlaşmazlık yaşama) hakkında konuşurlar ve bu durumlarla nasıl başa çıkabileceklerini tartışırlar.



## Yıllık Çalışma Planı

Mayıs 2025

### AİLE HAYATIM

#### Çalışma Alanını Düzenleme

**Amaç:** Düzenli bir çalışma ortamı oluşturarak sorumluluk bilincini geliştirmek.

**Faaliyet:** Öğrenciler, çalışma masalarını düzenler ve her eşyanın çalışma masasının uygun yerinde olmasını sağlar. Öğrenciler bu şekilde kendi çalışma alanlarını temiz ve düzenli tutma alışkanlığı edinirler.

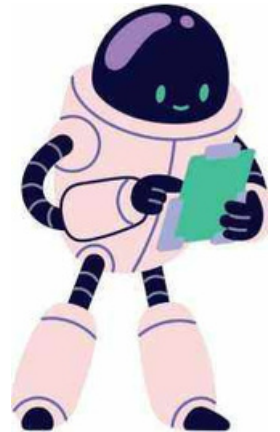


### YARATICILIK VE GİRİŞİM

#### Robot Yapım Atölyesi

**Amaç:** Öğrencileri yenilikçi düşüncelere teşvik etmek ve öğrencilerin el becerilerini geliştirmek.

**Faaliyet :** Öğrenciler, çeşitli malzemeler (karton kutular, plastik kaplar, düğmeler vb.) kullanarak kendi robotlarını tasarlar ve yapar. Bu robotun bir işlevi olmalı ve bu işlev sınıfta öğrencilere anlatılmalıdır. Bu etkinlik, mühendislik ve tasarım becerilerini geliştirir.



## Yıllık Çalışma Planı

Haziran 2025

### KİŞİSEL BAKIM VE HİJYEN

#### Tırnak Temizliği

**Amaç:** Tırnaklarının temiz ve bakımlı olmasının gerekliliği öğrencilere öğretilir.

**Faaliyet:** Öğrencilere tırnaklarının temiz tutulmasının ve bakımlı olmasının önemi anlatılır.



### YARATICILIK VE GİRİŞİM

#### Sosyal Sorumluluk Projesi Geliştirme

**Amaç:** Topluma katkı sağlama ve sosyal girişimcilik becerilerini geliştirmek.

**Faaliyet :** Öğrencilerden okulları veya mahalleleri için yararlı olabilecek bir sosyal sorumluluk projesi fikri geliştirmeleri istenir. Bu proje sınıfta sunulur ve öğretmenler ile öğrenciler tarafından oylanır. Seçilen projeler uygulanır ve sonuçları değerlendirilir. Bu etkinlik, öğrencilerin toplumsal farkındalıklarını artırır ve girişimcilik becerilerini geliştirir.







# EK1: YAŞAM BECERİLERİ GÖZLEM FORMU

## YAŞAM BECERİLERİ PROJESİ

### GÖZLEM FORMU

**Öğrencinin Adı Soyadı:**

**Sınıfı:**

**Gözlem Tarihi:**

#### 1. Aile Hayatım

Beceriler	Gelişti	Gelişiyor	Veli Notları	Öğretmen Notları

#### 2. Kişisel Bakım ve Hijyen

Beceriler	Gelişti	Gelişiyor	Veli Notları	Öğretmen Notları

#### 3. İletişim ve Sosyal Beceriler

Beceriler	Gelişti	Gelişiyor	Veli Notları	Öğretmen Notları

#### 4. Sürdürülebilir Yaşam ve Çevre Bilinci

Beceriler	Gelişti	Gelişiyor	Veli Notları	Öğretmen Notları

#### 5. Yaratıcılık ve Girişimcilik

Beceriler	Gelişti	Gelişiyor	Veli Notları	Öğretmen Notları

Not: *Veli notları kısmında* çocuğunuzun bu dönem içindeki genel gelişimi hakkında gözlemlerinizi ve geri bildirimlerinizi yazınız.